

ARTEA DONOSTIAN

IBILBIDE
ESKULTORIKOAK



KOSTALDE GARAIDEA

Donostiako kostaldean egingo dugun ibilbide honetan, XX. mendeko bigarren erdialdeko euskal artista esanguratsuenetako batzuk ezagutuko ditugu. 6 km-tan, 7 eskultura nagusi eta 15 eskultura osagarri ikusiko ditugu, eta Donostiako kostaldean egingo dugun txangoan eskultore entzutetsu batzuen lanetara gerturatuko gara: Jorge Oteiza, Eduardo Chillida eta Nestor Basterretxea. Arte arloko formak berritzea xede zuten eta Euskadiko eta Espainiako panorama artistikoan iraultza eragin zuten artistak dira.

50eko hamarkadan Jorge Oteiza erbestetik itzuli eta Arantzazun lanak hasi ostean, Euskal Eskolako lehen urratsak eman ziren. Bertako kide izan ziren XX. mendeko artista garrantzitsuenetako batzuk. Dena den, artista haien lanak gure kaleetan jartzen hasi arte urte batzuk itxaron behar izan zuten: Diktaduraren azken urteak (1939-1975) eta demokrazia Estatura iritsi arte (1977).

Ibilbide honetan, behin eta berriro errepikatzen den elementua ikusiko dugu: estela. Estela gehienetan hiletarako monumentua da, baina baita oroitzapenezkoa, erlijiosoa edo geografikoa ere, eta Europako arku atlantiko osoan zabaldua dago. Euskal kulturaren, hiletekin oso lotuta daude. Euskal kulturaren elementu tradizional horrek interpretazio berria jaso zuen joera garaikidetik.

1 HAIZEAREN ORRAZIA (1977)

Eduardo Chillida Juantegui
(Donostia 1924 – 2002)

Eduardo Chillidaren lan ezagunenetako bat da. Luis Peña Ganchegui arkitektoarekin batera egindako lan honek eskulturen, arkitekturaren eta paisaiaren arteko elkarrizketa islatzen du.

Eduardo Chillidak gai beraren inguruan esperimintatzeko modu gisa landu zituen serieak. Haizearen Orraziaren seriea 1952an hasi eta 1999an amaitu zen. Hasiera batean, pieza bakarra izan behar zuten, baina azkenean 3 izan ziren. Denborarekin, gainera, adarrak soiltsen joan ziren, itsasoari, olatuei eta haizeari protagonismoa ez kentzeko. Adar horiek espazioa harrapatu nahi dutela dirudi. Muturretako eskulturek elkar bilatzen dutela dirudi; orainaldiaren eta iraganaren arteko loturaren ondorioz hizketan ari dira. Erdikoak, bertikalak, etorkizunaren inguruan galdetzen du.

Plaza Porriñoko harri arrosarekin eginda dago eta garai bateko kanalizazioaz baliatzen da ura multzo osoan txertatzeko. Eskulturak Corten altzairuz eginda daude eta autoxidazioa berezkoa da. Obra hiriaren amaiera gisa sortu zen eta artistak hiriari eman zion.





**2 PÍO BAROJARI ESKAINITAKO
MONUMENTUA (1971)**

Néstor Basterretxea Arzadun
(Bermeo 1924 – Hondarribia 2014)

Eskulturaren II. Bienalean lehen saria jaso zuen (1971). Bienal hartan, Pío Baroja jaio zeneko mendeurrena omendu zuten. Burdinaz eginda eta aluminioz estalita dagoen lana da.



3 BESARKADA (1992)

Eduardo Chillida Juantegui
(Donostia 1924 – 2002)

Lana Eduardo Chillidak bere lagun Rafael Ruiz Balerdi pintoreari eskaini zion 1992an hil ondoren. 1954an ezagutu zuten elkar eta 1995. urtean lagun-min bihurtu ziren. Rafael Ruiz Balerdi GAUR taldeko kidea izan zen bere ibilbide artistiko zabalaren barruan.

Eskultura-lana eskultoreak bere lagunari egindako omenaldia da. Artelana paisaian barneratzen dela dirudi; izan ere, altzairu forjatu trinkoz eginda dago eta oxidazioa berezkoa da. Oxidazioak bi laguneren arteko besarkada babesten duela dirudi.

Egileak hiriari eman zion lana.



**4 FLEMINGI ESKAINITAKO MONUMENTUA
(1955)**

Eduardo Chillida Juantegui
(Donostia 1924 – 2002)

Eduardo Chillidaren eskultura hau miresten zituen pertsona batzuei egindako eskultura-omenaldi multzoaren baitan sartu behar dugu: Georges Braque pintorea, Luca Paccioli matematikaria eta Alexander Fleming bakteriologoa.

Chillidak eskultura hau egin zuenean, Hernanira itzuli berria zen, Arantzazuko ateetan lanean ari zen eta figurazioa bertan behera utzia zuen abstrakzioan eta materialekin egindako esperimentazioan barneratzeko. Kasu honetan, granittoa zen material hori.

Kasu honetan, granittoa zen material hori.

Eduardo Chillidak egindako lehen eskultura abstraktuetako bat da. Lana Udalak agindu zion Alexander Fleming-en heriotzaren ondoren (1955/03/11). Naturearekin elkarrizketan, Kontxa pasealekuko terrazetan jartzea erabaki zuten.



5 ESTELA MONOLITOA (1988)

Agustín Ibarrola
(Bilbo 1930)

Eusko Jaurlaritzak bere eskumenean dauden euskal kostaldeko portuetan jartzeko asmoz enkargatu zion lana Agustín Ibarrolari. Ibarrolak estela hori diseinatu eta hormigoi armatuz 12 kopia egin zituen. Horiek guztiak portu hauetan jarri zituzten: Plentzia, Armintza, Bermeo, Mundaka, Elantxobe, Lekeitio, Ondarroa, Mutriku, Getaria, Orio, Donostia eta Hondarribia.

Agustín Ibarrolak, eskultura horretan, hileta-estelen, euskal kulturaren horren ohikoak direnen, interpretazio berria egin zuen. Lanean ari zirela itsasoan hil ziren guztiak oroitzea helburu duen omenaldia da.



6 ERAIKUNTZA HUTSA (1957 / 2002)

Jorge Oteiza Embil

(Orio 1908 – Donostia 2003)

Jorge Oteiza da Euskal Eskolako “anaia nagusia”. Arantzazuko lanen eta bere inguruan hasi ziren XX. mendearen bigarren erdian egoera artistikoa aldarazi zuen kolektiboa eta artea sortzen.

Baina Jorge Oteizak urteak zeramatzan arte garaikidearen inguruan lanean eta gogoeta egiten eta horren erakusgarri da eskultura hau. Artistak aurkeztutako hamaika eskulturako serie baitan kokatu behar dugu eta Sao Pauloko (Brasil) IV. Bienalean saria eskuratu zuen.

Lan monumental izendatu aurretik, ordea, 44 urte igaro ziren. Oteizak landutako gaietako bat ikus daiteke bertan: hutsunea. Plano ugari gainjarrita egon ordez, erdigunetik kanpora dago eraikita. Plano bakoitza erdigunetik kanpora ateratzen da, espazio hutsa eratuz.

Donostiako Udalak eskuratu zuen lana eta Jorge Oteizak aukeratu zuen eskultura kokatzeko tokia. Eduardo Chillidarengandik aldendu ostean, berradiskidetu egin ziren 1997an.

Eskultura toki honetan kokatuta egoteak, “Haizearen Orraziarekin” elkarrizketan, adiskidetze horren etengabeko eszenaratzea erakusten du.



7 BAKEAREN USOA (1988)

Néstor Basterretxea Arzadun

(Bermeo 1924 – Hondarribia 2014)

Donostiako Udalak Nestor Basterretxeari enkargatu zion eskultura hau terrorismoaren eragina suma zitekeen garaian. Artistak honela definitu zuen: “bakean bizi nahi dugula munduari eskatzeko herritarrok dugun desioaren” ikurra. Horretarako, Bakearen ikur unibertsala hautatu zuen: uso zuria.

Uso hau hiriko hainbat tokitan ibili da “hegan”, baina itsasoari begira egoteko sortu zuten. Horregatik, 2015ean, orain dagoen tokira eraman zuten, eskulturaren eta Eduardo Chillidaren Haizearen Orraziaren arteko hiriko kostaldeko lerroa osatuz.

Eskultura burdinazkoa da, baina tokiko erosioa hobeto jasateko poliester zuriz estalita dago. Egiteko garaian, Nestor Basterretxeak kontuan izan zuen toki horretan egon ohi den haizearen indarra; izan ere, 250 km/h arteko haizea izaten da bertan.



A

ZEHARKI

José Ramón Anda Goikoetxea
(Bakaikoa 1949)



B

IZENBURURIK GABE

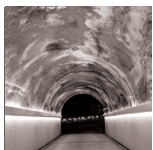
Andrés Nagel
(Donostia 1947)



C

EUSKAL PILOTARIAREN OMENEZ

Jose Alberdi Elorza
(Azkoitia 1922 - Alacant, Denia 2008)



D

MIRAMART

Víctor Goikoetxea (Urretxu, 1965)
Xabier Barrutieta (1978 Donostia)



E

CLARA CAMPOAMOR

Dora Salazar
(Altsasu 1963)



F

OROIMENA

Aitor Mendizabal
(Venezuela, Caracas 1949)



G

PEDRO ARANAREN OMENEZ

Eduardo Chillida
(Donostia 1924 - 2002)



H

SOINUAREN HARMONIA

Maximilian Pelzmann
(Dublin, 1974)



I

BERRERAIKUNTZA

Dora Salazar
(Altsasu 1963)



J

PIETA

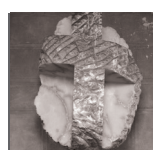
Jorge Oteiza
(Gipuzkoa, Orio 1908 - Gipuzkoa, Donostia 2003),
eta José Ramón Anda
(Bakaikoa 1949)



K

AMILDEGIKO HAIZEA ETA GAUA

Remigio Mendiburu
(Hondarribia 1931 - Bartzelona 1990)



L

BAKEAREN GURUTZEA

Eduardo Chillida
(Donostia 1924 - 2002)



M

ESTELA

Ricardo Ugarte
(Pasai San Pedro 1942)



N

HERRI TXISTU HOTSA

Remigio Mendiburu
(Hondarribia 1931 - Bartzelona 1990)



O

IZTUETA KOREOGRAFOAREN OMENEZ

Néstor Basterretxea Arzadun
(Bermeo 1924 - Hondarribia 2014)



P

CIPRIREN OMENEZ

Xabier Laka Antxustegi
(Ondarroa 1954)